

AAU ENGINEERING & SCIENCE PRINCIPPER FOR FORSKNINGSGRUPPER

Juni 2021



AALBORG UNIVERSITET



Forskningsgrupper AAU

Viden for Verden – Indsats 1.1.

Alle forskningsgrupper **arbejder strategisk** med udviklingen af gruppens forskning med det mål at øge forskningshøjden.

Forskningsgrupperne har hver især en klar og **tydelig profil**, som er udgangspunktet for en fokusering og prioritering af den videnskabelige indsats udført af de tilknyttede forskere. Profilen vil ligeledes kunne benyttes udadtil i forhold til branding/markedsføring af den enkelte forskningsgruppe og som identitetsskabende for forskerne.

De enkelte forskningsgrupper udarbejder **årlige handleplaner** for egen publiceringsindsats samt egen ansøgningsindsats i forhold til hjemtagelse af ~~prestigefyldte~~ **eksterne bevillinger**.

For at sikre den strategiske udvikling af forskningsgruppernes virke skal forskningsledelsen decentralt styrkes.

Handleplanen for indsats 1.1 beskriver følgende: ”Hver forskningsgruppe skal ledes af en **forskningsgruppeleder**. I den forbindelse skal det sikres, at alle forskningsledere har de fornødne forskningslederkompetencer, hvilket evt. indebærer en opkvalificering af forskningslederkompetencer.”





FORSKNINGSGRUPPER PÅ ENGINEERING

På ENGINEERING er der fokus på implementering af en tydelig forskningsorganisering, som grundlag for at

- Hæve forskningsniveauet
- Opnå mere strategisk samarbejde
- Øge hjemtaget af eksterne midler

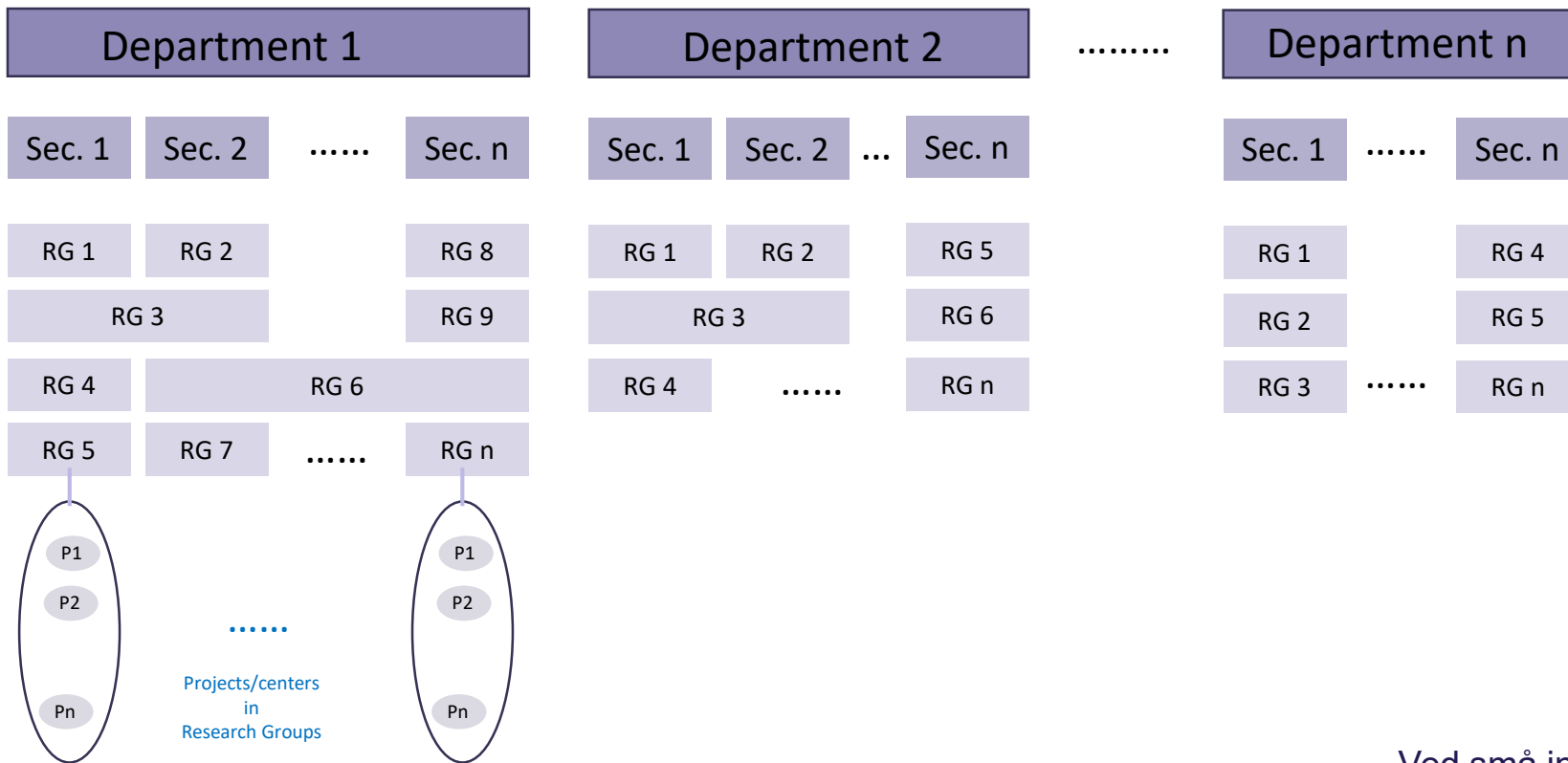
Forskningsgrupperne er centrale i denne forbindelse.

Principperne for organiseringen omkring ENGINEERING forskningsgrupper beskrives i det følgende.



ORGANISERING

ENG



Strategier:

Strategier:

Handleplaner:

Handleplaner:



Ved små institutter kan sammenfald mellem sektioner og forskningsgrupper være en mulighed.

MÅL & PRINCIPPER

MÅL:

Organiseringen i forskningsgrupper skal bidrage til at styrke forskningshøjde, samarbejde og synlighed og dermed øge hjemtag af eksterne forskningsmidler.

PRINCIPPER:

- ▶ Forskningsgrupperne udspringer af et strategisk fagligt fællesskab mellem de tilknyttede forskere.
- ▶ Forskningsgrupperne er organisatorisk forankret i ét af fakultetets institutter.
- ▶ Alle videnskabelige medarbejdere skal tilknyttes en eller flere forskningsgrupper.
- ▶ Forskningsgrupperne skal definere en tydelig forskningsprofil for gruppens forskning samt have markante forskningsudfordringer
- ▶ Forskningsgrupperne udarbejder handleplaner for gruppens indsatser og mål. (retningslinjer for handleplan slide 6)
- ▶ Der afholdes møder og aktiviteter i gruppen med henblik på udvikling, videndeling og samarbejde
- ▶ En forskningsgruppe kan indgå samarbejde med andre grupper med henblik på løsning af større missionsbaserede udfordringer
- ▶ Forskningsgrupperne har et fælles ansvar for tiltrækning, oplæring og kvalificering af yngre forskere.
- ▶ Forskningsgruppen skal sikre trivsel, arbejdsmiljø og fælles kultur med henblik på inklusion og samarbejde.
- ▶ Institutlederen skal godkende forskningsgruppens oprettelse, organisering, profil, forskningsudfordringer samt årlige handleplaner



HANDLEPLANER & SYNLIGHED

Forskningsgrupper på ENGINEERING har ansvar for at udarbejde og sikre opfølgning på årlige handleplaner. Handleplanerne opdateres årligt og skal bl.a. indeholde nedenstående

- Profilbeskrivelse og forskningsudfordringer
- Plan for væsentlig publicering
- Plan for ansøgninger om forskningsprojekter

Handleplanerne godkendes af institutlederen.

Forskningsgruppens profilbeskrivelse, forskningsudfordringer samt projektsamarbejder skal være synlige på instituttets hjemmeside.





FORSKNINGSGRUPPELEDELSE

Til hver forskningsgruppe tilknyttes en forskningsgruppeleder med ansvar for at:

- I samarbejde med institutledelse indgå i strategiske drøftelser om forskergruppens organisering, profil og mål.
- Ajourføre beskrivelser af profil, udfordringer og handleplaner, samt opnå godkendelse af disse ved institutlederen.
- Afholde møder og aktiviteter i gruppen der sikrer videndeling og realisering af opstillede planer.
- Udvikling og samarbejde med henblik på udarbejdelse af ansøgninger og hjemtag af eksterne bevillinger
- Arbejde for omfattende eksternt samarbejde med virksomheder og andre universiteter/vidensinstitutioner
- Oplæring og kvalificering af yngre forskere.
- Fremme forskergruppens trivsel og samarbejde.
- Synlighed på instituttets hjemmeside og VBN.





AALBORG UNIVERSITET

